



# CAMBRIDGE AUDIO MXN10

**D** o najtańszych systemów Hi-Fi pasują pełnowymiarowy *AXN10* oraz kompaktowy *MXN10*.

Na froncie *MXN10* są cztery klasyczne przyciski (oznaczone od 1 do 4) sugerujące, że chodzi o system szybkiego wyboru. Pod każdym z takich tzw. presetów możemy zaprogramować np. listę odtwarzania lub internetową stację radiową, ale do ustalenia, co się tam znajdzie, niezbędny będzie już mobilny sterownik. A skoro tak, to wywołamy nim te same funkcje... Nawet wyłącznik zasilania jest zbędny, odtwarzacz jest pod napięciem cały czas, automatycznie usypiając i budząc się. Z przodu znajduje się też jedna dioda informująca, czy z połączeniem sieciowym jest wszystko w porządku. Obok niej widnieje symbol Wi-Fi, ale dioda monitoruje też połączenie kablowe.

Obudowa jest solidna, tak jak w „dużym” sprzeczce Cambridge Audio. Dostępne są dwie wersje kolorystyczne – stalowo-srebrna i czarna.

Metalowa obudowa na pewno może się podobać, stwarza jednak pewną trudność w konstruowaniu grzejników sieciowych. Nie da się załatwić komunikacji bezprzewodowej za pomocą anten „paskowych” (tak jak w urządzeniach z plastiku), trzeba je wprowadzić na zewnątrz. W górnej części tylnej ścianki znajdują się więc dwa konektory, do których należy dokręcić anteny. Według oznaczeń obydwie pracują w trybie Wi-Fi, a jedna dodatkowo odbiera Bluetooth (SBC i ACC). Jednak najlepiej będzie zastosować kablowe połączenie LAN, a ta rutynowa rekomendacja ma w przypadku *MXN10* szczególne znaczenie.

Cambridge Audio od samego początku postawiło na własną platformę Stream Magic, która należy dzisiaj do jednych z najlepszych systemów tego typu. Większość z czterech obecnie oferowanych odtwarzaczy (z wyjątkiem najdroższego *Edge*) to konstrukcje świeżutkie i – niezależnie od cen – doskonale wyposażone.

Za niemal wszystkie sieciowe operacje odpowiada system Stream Magic, chociaż rozszerzenie Connect dla Spotifya i Tidal wymaga uruchomienia oddzielnej funkcji. Odtwarzacz nie wspiera MQA. Uruchomimy Apple AirPlay 2, Google Chromecast i system Roon, co wyznacza też strefowe możliwości odtwarzacza. Największe atrakcje są jednak związane z odtwarzaniem plików audio z zasobów „domowych” zarówno sieci, jak i nośników pamięci USB (które podłączymy bezpośrednio do odtwarzacza). W tym obszarze *MXN10* deklasuje konkurentów, jego rozdzielczość sięga 32 bit/768 kHz oraz DSD512. To jednak wyraźnie najdroższe urządzenie w tej grupie. Parametry takie zapewnia najnowszy scalak ESS Technology ES9033Q.

Funkcjonalność *9000N* koncentruje się na połączeniach sieciowych.

Oprócz wyjścia analogowego (para RCA) są dwa cyfrowe – optyczne i współosiowe. *MXN10* prawie nie wychodzi poza swoją zasadniczą rolę odtwarzacza sieciowego, nie ma żadnych wejść cyfrowych ani analogowych, z wyjątkiem gniazda USB-A, do którego podłączymy np. pendraj z plikami (a wtedy sieć nie jest potrzebna), chociaż to oczywiście funkcja marginalna. Ponadto analogowy sygnał wyjściowy może być stały lub regulowany, dzięki czemu *MXN10* można podłączyć bezpośrednio do końcówki mocy. Funkcja regulacji zasyta jest również w ES9033Q.

*MXN10* nie ma pilota, do zdalnej obsługi służy aplikacja mobilna StreamMagic; podobnie jak u konkurentów, to kombajn 3 w 1, odtwarzacz muzyki (także z nośników lokalnych), sterownik i konfigurator (działania przycisków i trybu pracy wyjścia – z regulacją lub bez niej).



## ODSŁUCH

*MXN10* ma charakter i pokazuje go od pierwszych chwil. Gra energicznie i szczegółowo, przy czym jego precyzja nie jest ani szczególnie ostra, ani sucha i „techniczna”. Brzmienie jest swobodne, otwarte, świeże. Dynamika i rozdzielczość nie są celem samym w sobie, dają muzyce naturalny wigor. Czasami jest to dźwięk euforyczny, ale zawsze bezpośredni, a przy tym czysty i przejrzysty. *MXN10* chce wycisnąć z nagrań wszystkie informacje i dodaje do tego sporo emocji. W takim profilu oczywiście ważną rolę odgrywają wysokie tony i nie będzie tutaj żadnego „ale”. Kto lubi górę zaokrągloną, delikatną, wstydliwą – powinien poszukać gdzie indziej. Ale nie trzeba bać się nieustannie tłuczonego szkła. Detale są bogate, zróżnicowane, często koronkowe, w muzyce jest zarówno dużo blasku, jak i powietrza. *MXN10* nie łagodzi i nie tuszuje, więc wiele zależy od jakości materiału. Bas jest twardy, dokładny i szczupły. Średnica wyrazista, z fakturami, czasami szorstka – zgodnie z nagraniem. To brzmienie o oczywistych priorytetach, szybko wiadomo, jakie jest... a jakie nie jest. Nie podlizuje się imitacjami analogu, miękkością i ciepłem.

## MXN10 pozwoli wydobyć i usłyszeć więcej niż konkurenci.

Jego brzmienie w pewnym sensie skojarzyłem z działaniem słuchawek. Oczywiście nie chodzi o perspektywę przestrzenną, ale o selektywność, drobiazgowość i bliskość dźwięku – wszystko, czyste czy brudne, jest jak na dłoni.

Sieć	LAN/Wi-Fi
Bluetooth (kodowanie)	tak (AAC/SBC)
Strumieniowanie	Spotify Connect, Tidal Connect, Google Chromecast, Apple AirPlay 2, DLNA, Roon
PCM	32 bit/768 kHz
DSD	x512
MQA	nie
Wejścia analogowe	nie
Wyjścia analogowe	RCA
Wejścia cyfrowe	nie
USB	tak (USB-A)
Wyjścia cyfrowe	Toslink/Coax

## Magia strumieni

Za wszystkie operacje sieciowe i strumieniowe w *MXN10* odpowiada firmowy system StreamMagic. Jego początki sięgają 2010 roku i od tamtego czasu jest składnikiem każdego strumieniującego urządzenia Cambridge Audio – nie tylko odtwarzaczy, także wzmacniaczy.

Już w pierwszej odsłonie, w odtwarzaczu *NP30*, zaimponował wyżyłowanymi na owe czasy parametrami – 24 bit/96 kHz. StreamMagic był trzykrotnie udoskonalany, więc obecnie (od 2021 roku) montowana jest jego czwarta generacja, która sięgnęła aż PCM 32 bit/768 kHz oraz DSD512. To znowu najlepsze parametry, jakie można spotkać we współczesnych urządzeniach.

Konstrukcyjnie StreamMagic ma formę niewielkiego modułu, który za pomocą szerokiego złącza komunikuje się z główną płytką urządzenia. Do rozwiązania sprzętowego dochodzi jeszcze część programowa – aplikacja mobilna. Cechą charakterystyczną StreamMagic było zawsze dyskretne i skuteczne działanie w tle, wygoda bez rozbudowanego menu i ustawień.

*MXN10* gra wyczynowo, wyścigowo, a przez to trochę ryzykownie; nie fałszuje i nie wypacza nagrań, jednak nie każdego wprowadzi w błogi nastrój. Jestem jednak jak najbardziej pozytywnie zdumiony, że takie możliwości reprezentuje tak tanie urządzenie.

## CAMBRIDGE AUDIO MXN10

### CENA

1900 zł

### DYSTRYBUTOR

Audio Center Poland

[www.audiocenter.com.pl](http://www.audiocenter.com.pl)

### WYKONANIE

Kompaktowe i eleganckie. Własna platforma StreamMagic, nowoczesny przetwornik C/A ESS Technology.

### FUNKCJONALNOŚĆ

Imponujące parametry dekodowanych plików, PCM 32 bit/768 kHz oraz DSD512. Obsługa wszystkich serwisów sieciowych. Aplikacja mobilna, (cyfrowa) regulacja głośności. o USB do podłączenia zewnętrznego dysku.

### BRZMIENIE

Wszystko jak na dłoni. Precyzyjne, detaliczne, przejrzyste, a do tego energetyczne i bezpośrednie.



Przyciski szybkiego wyboru, tzw. presety, pozwalają szybko wywołać ulubioną stację radiową lub listę odtwarzania.



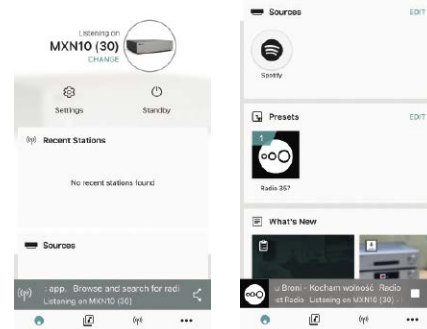
Dioda informuje o działaniu połączenia sieciowego nie tylko w ramach standardu Wi-Fi.



Analogowe wyjście RCA może działać w dwóch trybach – ze stałym lub regulowanym poziomem napięcia.



Do USB-A podamy muzykę na nośniku pamięci, a same pliki mogą mieć nawet parametry PCM 32/768 i DSD512!



Moduł strumieniowy StreamMagic to własne opracowanie Cambridge Audio, towarzyszy mu także firmowa aplikacja mobilna.

Aplikacja StreamMagic pozwala między innymi zdefiniować działanie przycisków szybkiego wyboru (presety) na przedniej ścianie odtwarzacza.